



Trophées RSE



Cérémonie des 1^{ers} Trophées RSE des Entreprises du Médicament

Présentation des projets candidats

31 mars 2015



Sommaire

P.3
Préface

P.3
Le Jury 2015

Les Trophées :
présentation des projets candidats

P.6
■ Gouvernance, éthique
et management responsable

P.8
■ Social

P.10
■ Environnement

P.12
■ Sociétal

Préface

À l'occasion de la 10^e année de sa démarche de Responsabilité Sociétale des Entreprises (RSE), le Leem (Les Entreprises du Médicament), l'organisation professionnelle de l'industrie pharmaceutique, lance la première édition des Trophées RSE des Entreprises du Médicament.

Ces Trophées RSE poursuivent deux objectifs :

- valoriser les démarches de RSE des entreprises du médicament,
- et distinguer, parmi les projets portés par les collaborateurs du secteur et mis en œuvre sur le territoire français, les initiatives les plus exemplaires en matière de performance sociale, sociétale et environnementale.

Quels que soient ses effectifs ou son chiffre d'affaires, chaque entreprise du médicament a eu la possibilité de candidater, à la condition que les projets présentés soient réalisés en France, dans l'une des catégories suivantes :

LES CHIFFRES CLÉS

46 projets candidats

28 entreprises
du médicament

10 membres
du Jury

4 lauréats

1 prix
Coup de cœur du jury



Trophées RSE
Gouvernance, éthique
et management responsable



Trophées RSE
Social



Trophées RSE
Environnement



Trophées RSE
Sociétal

Pour cette toute première édition des Trophées RSE des Entreprises du Médicament, un jury d'experts a analysé les différents dossiers de candidature et désigné un lauréat dans chaque catégorie.

La présentation des jurés et de l'ensemble des projets candidats⁽¹⁾ des entreprises du médicament sont détaillés dans les pages qui suivent.

(1) Les textes de présentation des projets candidats ont été rédigés par les entreprises candidates.

Le Jury 2015 des Trophées RSE des Entreprises du Médicament

Composé d'experts reconnus en matière d'environnement, de santé, de gouvernance, de bonnes pratiques sociales et sociétales, le jury a pour mission de désigner les lauréats parmi les candidatures reçues par le Leem, de façon indépendante.



Olivier Berducou

Secrétaire confédéral chargé de la RSE, CFDT

La Confédération française démocratique du travail (CFDT) est une confédération interprofessionnelle de syndicats français de salariés.



Jean-Pierre Cordier

Vice-Président, Global Compact France

Lancé en juillet 2000, le Global Compact des Nations Unies (Pacte Mondial) est une initiative destinée à rassembler les entreprises, les organismes des Nations unies, le monde du travail et la société civile autour de dix principes universels et d'engagements volontaires en matière de Responsabilité Sociétale des Entreprise (RSE).

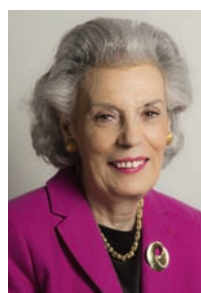


Sylvie Brunet

Trésorière, Association nationale des DRH (ANDRH), membre du Conseil économique social et environnemental (CESE)

Le Conseil économique, social et environnemental (CESE) est une assemblée constitutionnelle consultative. Par la représentation des principales activités économiques, sociale et environnementales, le CESE favorise la collaboration des différentes catégories socio professionnelles entre elles et assure leur participation à la définition et l'évaluation des politiques publiques.

Créée en 1947, l'ANDRH est une association loi 1901 au service des professionnels des ressources humaines représentant les entreprises et organisations de tous secteurs d'activité et de toutes tailles, publiques et privées, nationales et internationales.



Danièle Desclerc-Dulac

Présidente, Collectif interassociatif sur la santé (CISS)

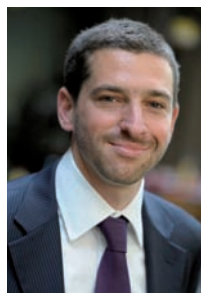
Le CISS, Collectif interassociatif sur la santé, regroupe 40 associations intervenant dans le champ de la santé à partir des approches complémentaires de personnes malades et handicapées, de personnes âgées et retraitées, de consommateurs et de familles.



Olivier Delbard

Coordinateur Développement Durable, ESCP Europe

Fondée en 1819, ESCP Europe est la plus ancienne école de commerce au monde et a formé plusieurs générations de dirigeants et d'entrepreneurs.



Vincent Edin

Journaliste indépendant

Journaliste et essayiste, Vincent Edin est l'auteur d'ouvrages sur la discrimination, le mécénat et la RSE. Il est par ailleurs responsable du Master Communication Politique et Publique à l'ECS Paris.



Dominique Lemaistre

Directrice du Mécénat, Fondation de France

Depuis 1969, la Fondation de France soutient des projets concrets et innovants qui répondent aux besoins des personnes face aux problèmes posés par l'évolution rapide de la société. Elle agit dans trois domaines : l'aide aux personnes vulnérables, le développement de la connaissance et l'environnement.



Eric Molinié

Secrétaire général, Groupe Dalkia

Ancien président du SAMU Social de Paris, de l'AFM Téléthon, et de la HALDE (Haute Autorité de lutte contre les discriminations et pour l'égalité), ancien directeur adjoint du développement durable du groupe EDF et conseiller du président d'EDF sur le handicap, Eric Molinié est également le co-auteur, avec L. Brovelli et X. Drago, d'un rapport remis au gouvernement en 2013 sur la « responsabilité et la performance des organisations ». Il est actuellement le secrétaire général du groupe Dalkia, entreprise spécialisée dans l'efficacité énergétique.



Isabelle Sebagh

Réalisatrice,
Lauréate du prix *Talents de patients*

Créé par le Leem, *Talents de patients* est le premier prix récompensant une façon de témoigner inédite autre qu'un ouvrage publié : vidéos, enregistrements audio, photos, blogs, poèmes, romans graphiques... toutes les formes d'expression sont acceptées. *Talents de patients* met en avant l'inventivité, la richesse d'expression, la capacité de patients confrontés à la maladie de transmettre leur volonté de vivre et de faire vivre toute la palette d'émotions qu'ils ont traversé. Isabelle Sebagh a réalisé *La Lionne ou l'Autruche*, un court métrage de sensibilisation au dépistage du cancer du sein, tiré de sa propre expérience.



Hélène Valade

Présidente, Collège des directeurs du développement durable (C3D)

Association créée en 2007, le C3D rassemble aujourd'hui une centaine de directeurs de développement durable et travaille au quotidien à servir deux objectifs : échanger sur les bonnes pratiques du durable entre ses membres et organiser les relations avec les parties prenantes.



Trophées RSE

Gouvernance, éthique et management responsable

Les 9 projets candidats de cette catégorie visent à développer et à renforcer les pratiques exemplaires en matière de gouvernance, de démarches de transparence, de concertation et d'éthique au sein des entreprises.



ENQUÊTES SATISFACTION SUR LE MANAGEMENT ET LES FONCTIONS SUPPORT

Afin de mesurer la satisfaction de ses employés, Bayer a mis en place un système d'évaluation biennale anonyme du management de proximité et global, et une enquête annuelle sur le niveau de satisfaction des services rendus par les fonctions supports internes (fonctions financières, communication, RH, gestion des sites, IT, juridique, ...). Ces enquêtes permettent de recueillir les avis anonymes des employés, partie prenante interne primordiale, sur la qualité du management et des services internes. Objectif : améliorer de façon continue le management, les services au sein de Bayer, et amener un support de qualité à la gouvernance de l'entreprise.



Pierre Fabre

BOTANICAL EXPERTISE PIERRE FABRE : DÉCLINAISON DES BONNES PRATIQUES DE MANAGEMENT DE LA BIODIVERSITÉ

Ce projet a été initié par une des marques du groupe Pierre Fabre par la déclinaison des bonnes pratiques de management de la biodiversité développées au sein de la démarche « Botanical Expertise Pierre Fabre ». Cette démarche répond à des objectifs d'innovation, de sécurisation des approvisionnements et de qualité des actifs végétaux, tout en contribuant à préserver et respecter les plantes et leur environnement tout au long du processus de R&D et d'intégration des actifs dans les produits finis.



RAPPORT RSE : PILOTAGE ET RÉDACTION PAR LES SALARIÉS

Conformément à l'article 225 de la loi du Grenelle 2, Arkopharma se doit de rédiger un rapport RSE annexé au rapport de gestion. Arkopharma a décidé de confier le pilotage et la rédaction de son rapport RSE aux salariés de l'entreprise. D'un point de vue managérial, Arkopharma est ainsi sûr du collaboratif et de l'intelligence collective.



AMGEN SOLIDAIRE : UN PROGRAMME DE BÉNÉVOLAT PÉRENNE MOBILISANT L'ENSEMBLE DES SALARIÉS

Ce programme repose sur 3 actions :

- Journée de solidarité annuelle : 100 % des collaborateurs participent à une action solidaire dans des associations
- Appel à projet : Amgen soutient financièrement 3 projets associatifs proposés par des collaborateurs
- Bénévolat : des missions de bénévolat sont proposées aux collaborateurs tout au long de l'année dans toute la France



LE MANAGEMENT DE LA RSE AU SEIN DES LABORATOIRES EXPANSIENCE : UNE APPROCHE À 360°

Engagée depuis 10 ans dans la RSE, l'entreprise a pris 7 engagements forts sur la période 2010-2015. Pour y répondre, chaque collaborateur est impliqué. Un réseau de référents déploie le plan d'actions en co-construction avec les parties prenantes. En 2014, un objectif RSE a été intégré dans la rémunération variable des cadres. Expanscience est le 1^{er} laboratoire pharmaceutique et dermo-cosmétique dont la contribution au développement durable a été reconnue «exemplaire» par l'AFAQ 26000.



UN NOUVEAU COMITÉ AFIN DE VEILLER AU BON USAGE DES MÉDICAMENTS

Afin de coordonner, centraliser et suivre les informations nécessaires permettant à Pfizer de veiller au bon usage de ses médicaments, un comité spécifique a été mis en place intitulé : le Comité de Bon Usage du Médicament (CBU). Il se charge de revoir toutes les spécialités médicamenteuses dont l'entreprise est titulaire de l'AMM (Autorisation de Mise sur le Marché) disponibles sur le marché français afin d'évaluer et d'identifier les risques d'utilisation de ces molécules en dehors de leur Bon Usage en prenant d'éventuelles mesures correctives si nécessaire.



« CERCLE DES GÉNÉRATIONS POUR LE FUTUR »

Le « Cercle des générations pour le futur » de GSK France est un dialogue de parties prenantes se réunissant deux fois par an pour échanger sur des sujets d'actualité de l'entreprise. À l'agenda en 2014 notamment : réforme du système de santé et pratiques commerciales. Composé d'une vingtaine de membres, dont l'ensemble du comité de direction du laboratoire, le « Cercle » est un élément de gouvernance permettant à l'entreprise de mieux appréhender les attentes de la société pour, *in fine*, mieux y répondre. Véritable projet d'entreprise, il est également un processus progressif vers davantage de confiance et de co-construction, pourvoyeur de nouvelles approches pour GSK France.



PARTENARIAT "À CHACUN SON EVEREST"

Janssen soutient « À Chacun son Everest » depuis sa création (1994), afin d'accompagner les enfants et les femmes épaulés par cette association sur le chemin du mieux vivre. En 2014, la direction de la communication, des affaires publiques et de la RSE a souhaité donner plus d'ampleur à ce partenariat, pour accompagner les 20 ans de l'association. Parmi les actions menées à cette occasion, la publication en partenariat avec Gallimard d'un beau livre sur l'action de Christine Janin, à la tête de l'association. Du mécénat de compétences a été proposé afin d'aider à l'organisation de la soirée anniversaire, le 4 novembre 2014 à Paris. C. Janin est venue expliquer son action aux équipes lors du séminaire annuel de Janssen, qui a lancé sa « Journée Solidaire » : chaque collaborateur qui le souhaite peut passer du temps avec une association soutenue par le laboratoire.



ETHIQUE ANIMALE 3RS - REMPACEMENT D'UN TEST IN VIVO CHEZ LA SOURIS PAR UN TEST IN VITRO POUR L'HÉPATITE B

Le projet correspond au remplacement d'un test in vivo chez la souris par un test ELISA in vitro pour l'antigène hépatite B dans le cadre de la commercialisation d'un nouveau vaccin pédiatrique. Il s'inscrit dans le programme RSE Éthique Animale 3Rs de Sanofi Pasteur : réduire, remplacer, affiner l'utilisation d'animaux. Ce projet fut un exemple de performance industrielle pour Sanofi Pasteur, et de collaboration inter-sites et inter-départements entre la production et la R&D : gain de 3,5 millions d'euros sur 5 ans ; amélioration analytique avec la mise en place d'une méthode plus robuste, plus fiable et avec un temps de cycle passant de 60 à 2 jours. La stratégie appliquée est en cours d'extension sur d'autres produits similaires commercialisés par Sanofi Pasteur.



Trophées RSE Social

Les 11 projets candidats de cette catégorie mettent en lumière les pratiques d'amélioration des conditions de travail, de santé et de sécurité des collaborateurs, de contribution au développement des compétences et de lutte contre les discriminations en favorisant la diversité.



LA MISSION CHŒUR (COMPÉTENCE, HANDICAP, OUVERTURE, ÉTHIQUE, UNITÉ, RESPECT) : OU LA MISSION HANDICAP D'AMGEN

Elle résulte d'une démarche ambitieuse d'intégration de la diversité dans le laboratoire et constitue une institution pérenne aux rendez-vous incontournables. Deux accords d'entreprise se sont succédés et Amgen a rejoint HandiEM⁽²⁾ en 2014 afin de pérenniser la démarche en continuant de lever les freins autour du handicap au sein des équipes. Cette entrée dans la Mission Handicap de branche décuple pour Amgen le champ des possibles et assoit l'exemplarité dont le laboratoire fait preuve depuis 2008. Parce qu'Amgen est convaincu que « *Compétences et Handicap sont compatibles, que l'Ouverture aux différences nous permet d'évoluer, que l'Éthique est une valeur qui nous Unit. Enfin, parce que le Respect nous tient à C.H.O.E.U.R. !* ».



CONDUCTEUR RESPONSABLE

L'axe choisi par la direction de Baxter France est d'améliorer la sécurité routière des salariés à travers une campagne de sensibilisation qui a une double vocation : informer sur les risques routiers et les former sur l'éco-conduite à travers un outil en ligne original. Chaque collaborateur s'est vu remettre un « passeport secours » pour optimiser la prise en charge médicale en cas d'accident routier. Ce projet répond à l'un des objectifs développement durable du groupe : « Promouvoir un lieu de travail sain et sûr ».



ATELIERS DO-IN ET SÉANCES DE SHIATSU

Le bien-être est une préoccupation majeure pour Boehringer-Ingelheim France. Source de performance au travail, il renforce le lien d'attachement entre l'entreprise et ses collaborateurs. Ce programme, très apprécié des collaborateurs, se distingue par l'introduction de nouvelles techniques en entreprise : le Shiatsu et le Do-in. Ces disciplines soulagent les conséquences du stress, de la fatigue, de l'anxiété, des tensions, de l'insomnie et des migraines. Ce sont des activités écologiques fondées sur l'écoute et l'utilisation des mains exercées via un réseau national de praticiens.

(2) Association paritaire, HandiEM a été créée en 2010 comme relai opérationnel de l'accord de branche en faveur de l'emploi des personnes en situation de handicap, signé entre les partenaires sociaux et les entreprises du médicament.



LE HANDICAP CHEZ ASTELLAS

« Ensemble changeons demain » Dynamiser la politique sociale d'Astellas et vivre des semaines d'actions, de dialogue et de partage autour de la thématique du handicap ! Soutenir le secteur protégé ! Maintenir dans l'emploi !... Astellas a renforcé sa « politique Handicap » avec diverses actions vertueuses en faveur de l'emploi des personnes handicapées. Avec près de 6 % de collaborateurs en situation de handicap et 100 % de postes adaptés, Astellas entretient une culture d'entreprise « handi-accueillante » pour répondre pleinement à une posture d'entreprise socialement responsable.



SOLIDARITÉ AVEC « ENFANTS DE SANOFI »

« Enfants de Sanofi » est une association type loi 1901 indépendante des structures hiérarchiques de l'entreprise qui a un seul objet : aider les enfants de salariés qui rencontrent des difficultés, problèmes de santé, difficultés liées à la scolarité / l'éducation et tout problème pouvant hypothéquer leur avenir. Financée par Sanofi et les dons des salariés, elle s'adresse à tous les enfants de salariés dans le monde jusqu'à 25 ans révolus, tant individuellement que collectivement, en apportant aide matérielle ou financière, écoute et accompagnement.



LA « SEMAINE DE LA SANTÉ » EXPANSIANCE

Les Laboratoires Expanscience se sont engagés en 2010 à « assurer 100 % de son programme qualité de vie au travail » à horizon 2015. Pour répondre à cet engagement, une semaine de la santé a été mise en place. Cet événement est destiné aux collaborateurs d'Expanscience en France et dans les filiales. Chaque année, à la même période, des activités autour de la santé et du mieux-être leurs sont proposées.



PROGRAMME DE MOBILITÉ POUR LES COLLABORATEURS DU SIÈGE SOCIAL DE BMS

Le Programme de Mobilité vise à proposer des solutions de mobilité innovantes et attractives pour l'ensemble des collaborateurs du siège social de BMS. Cela répond concrètement à de nombreux enjeux : qualité de l'environnement de travail, protection de l'environnement, optimisation des moyens de déplacement et attractivité de l'entreprise pour retenir et attirer les talents.



PROGRAMME BIEN-ÊTRE AU TRAVAIL ET PRÉVENTION DES RISQUES PSYCHO SOCIAUX

Un programme ambitieux destiné aux collaborateurs pour améliorer la qualité de vie au travail en leur donnant les clés d'un meilleur équilibre vie personnelle-vie professionnelle au quotidien. Un vrai succès, le programme a été suivi par 35 % des collaborateurs.



HANDIC

Le projet HANDIC mis en place en janvier 2014 par le laboratoire INTSEL CHIMOS SA (entreprise de moins de 10 salariés) a pour finalité :

- de faciliter l'employabilité des handicapés dans sa politique d'embauche ;
- de permettre à tout salarié atteint d'un handicap d'oser le déclarer et de communiquer sur ce handicap auprès de ses collègues de travail ;
- d'assurer à tout nouveau salarié embauché une formation en interne mise au point par le pharmacien responsable et destinée à le sensibiliser au handicap et à l'acceptation de la différence.



LES « MÉTIERS DE DEMAIN »

Pour renforcer la prise de conscience des évolutions du secteur pharmaceutique et favoriser l'adaptation des compétences des collaborateurs, grâce aux « Métiers de Demain », Pfizer a mis en place des pilotes et des projets pour tester de nouvelles approches pour cibler ses clients ; des communautés regroupant des collaborateurs par métier pour échanger autour de problématiques communes ; ainsi qu'un plan de formation triennal pour anticiper la transformation des métiers.



JADE (JOURNÉE ACTION DOULEUR ENTREPRISE)

L'ambition de JADE est de motiver un maximum de collaborateurs autour d'un projet à dimension sociale en dehors de l'entreprise. Pour la première année, JADE s'est tournée vers les enfants qui souffrent avec l'objectif de donner du « temps et des bras » en pédiatrie. JADE a mené ces journées dans différentes villes de France autour d'activités créatives et ludiques avec le thème : « Super-héros, plus fort que la douleur ! ».



Trophées RSE Environnement

Les 11 projets de cette catégorie sont mis en place par les entreprises candidates afin d'agir en faveur de la réduction des impacts et de la préservation de l'environnement et de la biodiversité, et de favoriser les comportements respectueux de l'environnement.



DÉMARCHE ÉNERGÉTIQUE : MUTUALISATION DES GROUPE FROID ET NOUVELLE PRODUCTION DE VAPEUR

Dans le cadre de sa démarche environnementale, Weleda recherche l'optimisation énergétique tant dans ses bâtiments que pour le process pharmaceutique. Le projet lancé en 2013 vise à améliorer la production de froid et de chaud sur le site principal d'Huningue. Il se traduit par la mutualisation des groupes froid grâce à un réseau de tuyaux calorifugés et par la modification de la production de vapeur industrielle à l'aide d'une chaudière à marche variable. Les consommations d'énergie s'ajustent de la sorte au strict besoin de la production.



CERTIFICATION ENVIRONNEMENTALE « BREEAM-IN-USE » DU SIÈGE SOCIAL DE BAYERHEALTHCARE FRANCE

Le siège social de Bayer HealthCare France a obtenu la certification « Breeam-In-Use » avec des niveaux remarquables (« excellent » dans les trois catégories). Ce résultat exemplaire est un moyen de reconnaître les nombreuses actions environnementales et sociétales menées avec passion par les équipes et les employés au sein de Bayer HealthCare. Cette certification permet d'affirmer nos « savoir-faire » et « savoir être » soucieux de l'environnement et du bien-être que l'entreprise met au quotidien au service de ses clients.



Pierre Fabre

UTILISATION DE RÉSIDUS DE PLANTES MÉDICINALES DANS UNE CHAUDIÈRE BIOMASSE

Ce projet consiste en l'installation d'une chaudière biomasse qui permet de valoriser comme combustible les résidus de marcs de plantes des activités chimiques du groupe Pierre Fabre. Cette chaudière alimente la plus importante usine du groupe en énergie renouvelable (production d'eau chaude) permettant ainsi de diminuer l'empreinte carbone et de mener un projet d'économie circulaire. Il s'agit d'une « première » technique et réglementaire de sortie de statut de déchets. Le projet contribue également à la compréhension de la combustion des végétaux.



L'ENVIRONNEMENT ET LA BIODIVERSITÉ AU CŒUR DES ACTIVITÉS DE GSK PHARMA FRANCE

1^{er} site GSK labellisé EVE et 4^e site français pour son siège social de Marly-le-Roi, GSK s'engage à travers un ensemble d'actions concrètes en faveur de la protection de la biodiversité. GSK s'attache également à entraîner ses partenaires (fournisseurs et parties prenantes locales mais aussi autres filiales du Groupe GSK) à mettre en place des stratégies vertueuses, notamment via l'application d'éco-gestes simples au quotidien. L'objectif de GSK : associer valeurs citoyennes et écologiques pour répondre aux attentes de la société.



NEUTRALISATION DES EFFLUENTS À PH BASIQUES PAR LA TECHNIQUE D'INJECTION AU CO₂

La neutralisation des effluents est une étape importante avant le rejet de ceux-ci dans les réseaux d'eaux usées des sites industriels. L'ancienne technique de neutralisation avec des acides ne permettait pas une maîtrise totale de la régulation des fluctuations de pH des effluents avec la contrainte de surconsommation d'acide, entraînant des problèmes de corrosion accélérée des canalisations, des risques pour les manipulateurs et des problèmes environnementaux par les rejets de sulfates et/ou nitrates. Grâce à la technologie par injection de CO₂ mise en place sur les 2 sites principaux de production, une régulation maîtrisée du pH des effluents, un gain environnemental (diminution quasi totale des rejets de sulfates et/ou nitrates ; arrêt des rotations de camions acheminant l'acide), un gain financier, un gain en sécurité pour les manipulateurs, une meilleure disponibilité des équipements et un gain de temps ont été réalisés.



RÉDUCTION DU 1^{ER} POSTE D'ÉMISSION DE GAZ À EFFET DE SERRE DU BILAN CARBONE : LE TRANSPORT DES PRODUITS FINIS

En tant qu'entreprise responsable et consciente de l'enjeu de l'impact de ses activités sur l'environnement, Biocodex s'est donné pour objectif de réduire les émissions de gaz à effet de serre générées par son premier poste d'émission, à savoir le transport et l'acheminement des produits finis chez les clients à travers le monde. Au travers d'un programme d'actions transversales ambitieux, les émissions de CO₂ par boîte expédiée ont été réduites de 21% depuis début 2012.



GOBI ET CANIBAL : ADOPTEZ-LES !

Ce projet qui consiste à fournir une gourde éco-conçue et personnalisable à chaque collaborateur et à installer des machines de tri automatique des canettes, des bouteilles et des gobelets plastiques transparents ou non, a été mis en place pour limiter la quantité de gobelets utilisés chaque jour, et pour mieux recycler et valoriser les déchets que l'entreprise n'est pas en mesure de supprimer. Ainsi, les déchets sont réduits à la source et ceux qui restent sont traités. Ce projet vient compléter la politique de gestion et de tri des déchets de l'entreprise mise en place depuis quelques années en production et dans les laboratoires pour les déchets dangereux.



MISE EN PLACE D'UN PROCÉDÉ INNOVANT DE TRAITEMENT DES MICROPOLLUANTS PHARMACEUTIQUES SUR UN SITE INDUSTRIEL

Sanofi s'attache à minimiser l'impact environnemental des médicaments à travers une démarche intégrée couvrant l'ensemble du cycle de vie de ses produits. En lien avec celle-ci, dans le cas spécifique de son site de Vertolaye, Sanofi a identifié et validé une technologie de traitement capable d'éliminer les micropolluants pharmaceutiques pour réduire l'impact du site sur le milieu aquatique. Ce projet, mené en lien avec des parties prenantes externes, a abouti à la mise en place d'une installation industrielle innovante, aujourd'hui la plus importante du genre, démarrée en 2014.



CHIESI BLOIS : UNE USINE RESPONSABLE DANS LE DÉVELOPPEMENT DURABLE

Dans le cadre de l'extension de son site industriel basé à La Chaussée St-Victor, la direction de Chiesi a eu une volonté marquée de disposer d'un site propre et économe et donc de participer de manière active à l'amélioration de son impact sur l'environnement en limitant les déchets, les rejets et les nuisances liés à ses activités. Chiesi est allé au-delà de ses obligations environnementales et a démontré dans la gestion de son projet que l'excellence industrielle pouvait faire rimer investissement et innovation responsable.



AMPOULE ARTICULATION BIO, 38% HARPAGOPHYTUM ISSU DU COMMERCE ÉQUITABLE

Arkopharma leader en phytothérapie, marque dès 1993 son intérêt pour l'agriculture biologique et poursuit aujourd'hui sa démarche en développant la filière commerce équitable *Harpagophytum* pour la pérennité et la survie de cette plante. Basée sur les principes du Pacte Mondial, cette pratique favorise le respect des droits fondamentaux de la personne, l'instauration de relations commerciales durables entre partenaires économiques et l'accès à une rémunération juste aux récoltants namibiens. Elle implique la responsabilité environnementale des acteurs de la filière et au sein du groupe. La garantie du respect de ces bonnes pratiques est évaluée chaque année par un organisme externe. Arkopharma a obtenu l'attestation Responsable, niveau excellence.



RÉDUCTION DES CONSOMMATIONS DES ÉNERGIES, D'EAU ET DE LA PRODUCTION DE DÉCHETS

Produire mieux en consommant moins d'énergie, tel est le défi lancé aux collaborateurs d'Expanscience en 2010 lorsque l'entreprise s'est engagée, dans le cadre de sa démarche de RSE, « à diminuer d'ici à 2015 de 20% les consommations d'énergie (eau, gaz, électricité pour 100 unités produites) ». Fin 2014, les résultats sont prometteurs : -14% sur l'électricité, -27,5% sur le gaz et -26% sur l'eau !



Trophées RSE Sociétal

Les 15 projets candidats de cette catégorie ont pour objectif de maximiser les impacts positifs de l'entreprise sur ses parties prenantes externes et de créer de la valeur partagée.



PARTENARIAT ENTRE LA FONDATION GSK FRANCE ET LE SECOURS POPULAIRE FRANÇAIS

Dans le cadre de l'implication sociétale du groupe GSK, la Fondation GSK France a développé un partenariat de trois ans avec le Secours populaire français afin de faciliter l'accès aux soins et à la santé des familles défavorisées. Ce projet co-construit avec le Secours populaire permet la mise en place de pôles santé dans neuf fédérations pilotes de l'association. Il vise à répondre aux besoins des personnes accueillies dans leurs centres en développant des actions ciblées dans le domaine de la santé.



MALADIE D'ALZHEIMER : PROMOTION DE LA QUALITÉ DE VIE DES PATIENTS ET DE LEURS AIDANTS

MSD France a souhaité s'engager pour une cause qui correspond à son identité et à ses valeurs : la promotion de la qualité de vie des personnes atteintes de la maladie d'Alzheimer et de leurs proches. Après 6 ans d'existence, le programme de volontariat a permis d'accompagner plus de 200 personnes malades. L'entreprise apporte à l'association partenaire un soutien financier, implique 60 collaborateurs par an et offre 40 h de volontariat à ses salariés. Aujourd'hui, l'Agence Régionale de Santé soutient le déploiement de cette offre unique de répit aux familles.



SOUTENIR LA CRÉATION D'EMPLOI DANS LE NUMÉRIQUE VIA UNE CONVENTION DE REVITALISATION AVEC LE CNR SANTÉ

Grâce à une convention de revitalisation, Pfizer et le Centre National de Référence Santé ont pu développer l'employabilité dans le secteur de l'e-santé, un enjeu majeur de santé publique et économique. Déjà plus de 90 emplois ont pu être créés dans des start-up du domaine de la domotique et du maintien à domicile.



LA GRANDE FÊTE DES PETITS BONHEURS

La Grande fête des Petits Bonheurs, partenariat pérenne entre l'association Les Petits Bonheurs et le laboratoire Janssen réunit depuis 5 ans 450 personnes séropositives ou malades du sida en situation de précarité et/ou d'isolement et leur permet de s'extraire durant quelques heures de leur quotidien et de la réalité.



LILLY DAY OF SERVICE À FEGERSHEIM

Dans le cadre du *Lilly Day of Service*, journée dédiée aux communautés, les employés volontaires ont offert à une association choisie dans un panel, leurs compétences ou «leurs bras» pendant une journée. Entre autres, une équipe d'une trentaine d'employés a participé à l'organisation de la «Strasbourg- bourgeoise», course solidaire pour la lutte contre le cancer du sein. Une opération phare a également été organisée : « Les foulées ». Chaque km parcouru dans l'enceinte de l'usine par les employés durant 24h de course a permis à l'entreprise de générer 2 euros au profit d'une association. Grâce à une forte mobilisation un don de 10 000 euros a été fait à l'association Mécénat Chirurgie Cardiaque.



LE « BILAN CLIENT » AU CŒUR DE LA RELATION AVEC LES ÉTABLISSEMENTS DE SANTÉ

Deux fois par an, B. Braun Medical propose un « Bilan Client » aux établissements de soins auprès desquels il opère. Reposant sur l'analyse détaillée de leurs approvisionnements, cet outil propose aux partenaires de santé des solutions personnalisées, sources de valeur partagée et de performance globale (environnementale, sociale et sociétale), au-delà des seules "économies intelligentes".



Pierre Fabre

JOURNÉE NATIONALE DE FORMATION SUR L'ÉDUCATION THÉRAPEUTIQUE DU PATIENT (ETP) DANS LA DERMATITE ATOPIQUE (DA) "ETP DAY"

L'objectif de cette Journée nationale, initiée en France depuis 2012 par la Fondation pour la dermatite atopique, vise à améliorer la prise en charge des patients atteints de dermatite atopique grâce au développement de l'éducation thérapeutique, en particulier par la formation des professionnels de santé libéraux par les équipes hospitalières dermatologiques de certaines villes, au traitement de cette pathologie. Cette initiative a permis de renforcer les liens du réseau ville-hôpital au bénéfice des patients et de leur entourage.



ARTHROCOACH : UN SERVICE À DESTINATION DU PATIENT ARTHROSIQUE

Arthrocoach : de la vente d'un médicament à une offre globale. Dans le cadre de sa démarche de RSE, Expanscience innove au service de la prévention avec Arthrocoach.com, un dispositif gratuit de coaching sur-mesure à destination des personnes souffrant d'arthrose. Ce site a été élaboré en collaboration avec des rhumatologues et des experts en coaching physique et en nutrition. Il bénéficie de la recommandation de l'AFLAR.



PERSPECTIVES

« Perspectives, l'Art, l'Inflammation et moi », est une initiative d'AbbVie qui a donné lieu à des rencontres exceptionnelles entre des patients atteints de maladies inflammatoires chroniques et des artistes, peintres ou photographes. De ces échanges sont nées plus de 200 œuvres d'art uniques provenant de 40 pays, qui rendent compte d'un moment fort de la vie d'un patient. Ce projet d'engagement sociétal a été créé en partenariat avec les associations de patients (en France : l'AFA, l'AFLAR, l'ANDAR et France Psoriasis) pour cibler de manière adaptée et volontaire des malades prêts à dévoiler leur quotidien à des artistes, prêts à donner un sens différent à leur maladie.



UNE STRATÉGIE DIGITALE PIONNIÈRE EN RÉPONSE AUX BESOINS D'INFORMATIONS ET D'ÉCHANGES DES PATIENTS

En créant le média social « Voix des patients », Roche informe et participe à rompre l'isolement des patients, de leurs proches et des aidants. « Voix des patients » est devenue la première communauté de malades chroniques sur le web avec plus de 52 000 fans Facebook. Fort de ce succès, et pour répondre encore plus largement aux besoins des malades sont nés un site dédié aux femmes touchées par le cancer et un autre sur la polyarthrite rhumatoïde.



VALORISATION ET RÉ-EMPLOI DE MATÉRIELS INFORMATIQUES ET ÉLECTRONIQUES PAR UNE SOCIÉTÉ ADAPTÉE

Afin de s'inscrire dans l'économie circulaire, Bayer organise la récupération de ses matériels informatiques par ATF Gaïa, une Entreprise Adaptée, qui les récupère sur site, puis les traite en vue d'une réutilisation ultérieure. Cela permet de bénéficier d'une filière pertinente pour valoriser l'équipement devenu obsolète pour Bayer, tout en permettant à des usagers défavorisés d'en bénéficier, ce qui évite la fabrication de nouveaux appareils. Cela permet l'employabilité des travailleurs handicapés.



ETUDE DAWN2 (DIABETES ATTITUDES WISHES NEEDS)

DAWN 2 (*Diabetes Attitudes Wishes Needs*) est une initiative sociale de Novo Nordisk multidisciplinaire, consacrée aux souhaits et besoins des personnes diabétiques, menée en collaboration avec l'*International Diabetes Federation* (IDF), l'*International Alliance of Patients Organizations* (IAPRO), le *Steno Diabetes Center* et divers partenaires à l'échelle locale, nationale et mondiale. En France, 908 personnes ont été concernées par l'étude : 500 personnes atteintes de diabète, 120 membres de la famille, 288 professionnels de santé. Objectifs : évaluer et explorer les moteurs et obstacles potentiels d'une gestion active et efficace du diabète chez les patients, leur entourage et les professionnels de santé.



LE RESTAURANT D'ENTREPRISE SOLIDAIRE DE SISTERON

Le site industriel de Sanofi à Sisteron a construit en 2014 un restaurant d'entreprise intégrant les valeurs véhiculées par la RSE du groupe. L'entreprise a privilégié une approche « durable » en considérant plusieurs facettes de la démarche de RSE telles que :

- la gouvernance par l'implication des salariés au sein d'une équipe projet afin de répondre au mieux aux besoins exprimés,
- l'environnement en limitant les émissions de gaz à effet de serre (moins de déplacements), en maîtrisant les consommations d'énergie par une construction HQE/BBC (haute qualité environnementale / bâtiment basse consommation)
- l'ancrage territorial par la sollicitation d'entreprises locales pour la fourniture de produits frais locaux développant et pérennisant ainsi une filière,
- les communautés spécifiques en sollicitant l'IAP (Institut Avenir Provence) qui favorise la formation et l'emploi de jeunes en difficulté ou en insertion.

Le projet a conduit à la création de 20 emplois dont 50 % de personnes en situation de handicap.



BRING A BETTER CHRISTMAS

Ce projet a permis de proposer à chaque collaborateur d'apporter sa contribution à une noble cause au travers d'un geste financier personnel en offrant un cadeau de son choix à un enfant en difficultés sociales et familiales. La Fondation Paul Parquet, située à deux pas du siège France, accueille chaque année une centaine d'enfants âgés de 0 à 6 ans dont elle assure la prise en charge sur le plan médical mais aussi social. Cette année 63 enfants étaient âgés de moins de 6 mois au moment de Noël. Les collaborateurs ont accueilli le projet avec beaucoup d'enthousiasme, plus de 125 cadeaux ont été offerts aux enfants de la Fondation.



GÉNÉRATION PROCHES : « SE MOBILISER POUR L'ENTOURAGE DES PERSONNES MALADES, ÂGÉES OU DÉPENDANTES »

À la découverte du quotidien des aidants - Génération Proches donne la parole à celles et ceux qui accompagnent des personnes malades, âgées ou dépendantes. Au fil des reportages, les portraits se dessinent et racontent avec délicatesse de belles histoires d'une génération solidaire. Pendant un an, journalistes et photographes ont mené un travail d'enquête approfondi dans treize régions. Génération Proches présente le fruit de ce tour de France qui témoigne de l'aide en régions dans toutes ses dimensions : travail, logement, transport, scolarisation... Afin de révéler une relation humaine à part, Génération Proches se découvre via des formats variés à lire, à visionner et à écouter en ligne sur www.generation-proches.com

Trophées RSE des Entreprises du Médicament

Retrouvez l'intégralité de la cérémonie
sur www.leem.org

 @LeemFrance  lemedicamentetmoi



Contact Leem : Delphine Caroff, Directeur Affaires européennes, Relations extérieures et RSE, dcaroff@leem.org

Conception graphique : Sophie Chatenay pour la Direction de la Communication du Leem

Mars 2015



Avec Ecofolio
tous les papiers
se recyclent.

