



Auvergne-Rhône-Alpes

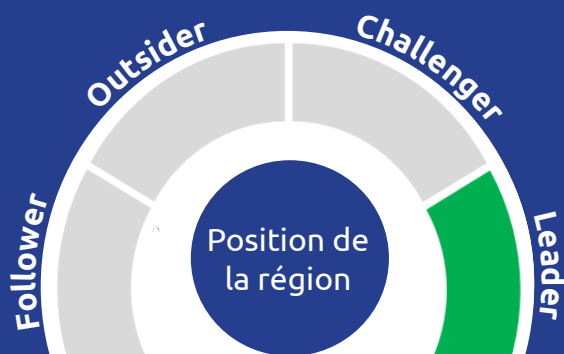


> 8 millions d'habitants

33 000 euros de PIB par habitant

116 habitants / km²

1,39 millions de jeunes entre 15 et 29 ans
résident en Auvergne-Rhône-Alpes

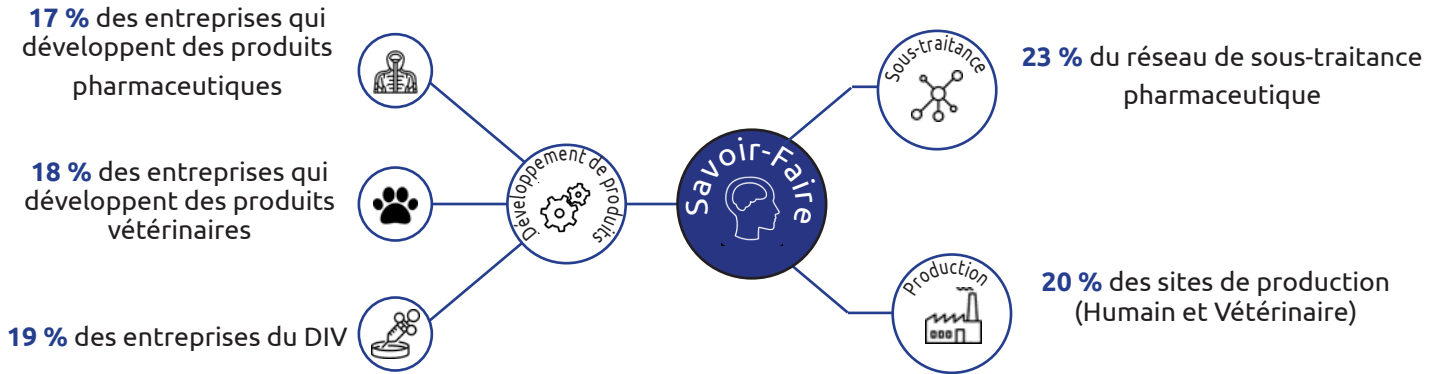


- L'UNION -



Auvergne-Rhône-Alpes

Savoir-Faire



En termes de produits en développement AURA se classe en seconde position derrière Ile de France, quel que soit le secteur d'activité (humain, vétérinaire, DIV) étudié.

En termes de production la région s'appuie sur un tissu très développé : sur le médicament humain AURA talonne de près Ile de France mais la devance largement en nombre de sites de production vétérinaire.

Une des forces du territoire AURA réside dans la présence importante d'entreprises du domaine de la sous-traitance.

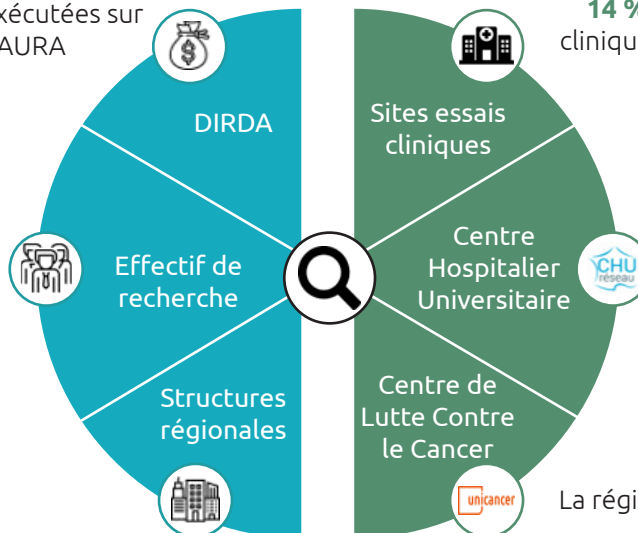
Ecosystème

Pôle de compétitivité santé en région



14 % des Dépenses Intérieures (hors taxes) de R&D des Administrations (DIRDA), exécutées sur le territoire national, sont en AURA

13 % des effectifs de recherche en R&D (des administrations) sont en AURA



2 SATT en région



14 % des sites accueillant des essais cliniques en France se trouvent en AURA (2^{ème} région de France)

La région dispose de **4** CHU pour près de **16 000** lits. (2^{ème} région de France)

La région dispose de **2** CLCC pour près de **600** lits. (2^{ème} région de France)

L'écosystème académique peut s'appuyer sur :

- 12 Instituts Carnot
- 8 Centres Nationaux de Référence
- 9 CRM
- 1 IRT : Bioaster
- 2 sites de l'INRIA
- 2 sites de l'INRAE
- 1 site du CEA

L'écosystème de la région AURA autour de la santé est riche et complet. Que ce soit dans la recherche académique ou clinique, le dynamisme de la région est très important. Les entreprises régionales peuvent également compter sur un écosystème d'accompagnement dense et structuré.

Auvergne-Rhône-Alpes

Ressources Humaines

Effectifs



17%

des salariés de
l'industrie pharmaceutique
en France



23%

des salariés de
l'industrie vétérinaire
en France

Formations dans le domaine de la Santé



874

Formations proposées

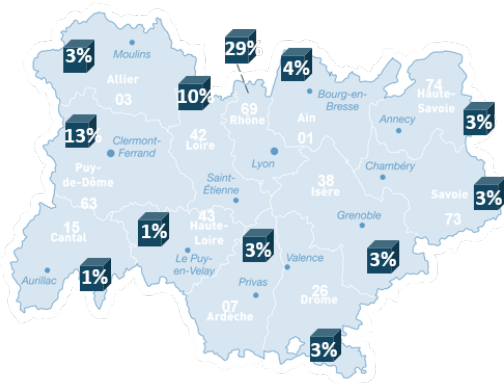


62%

de ces formations sont proposées
en alternance

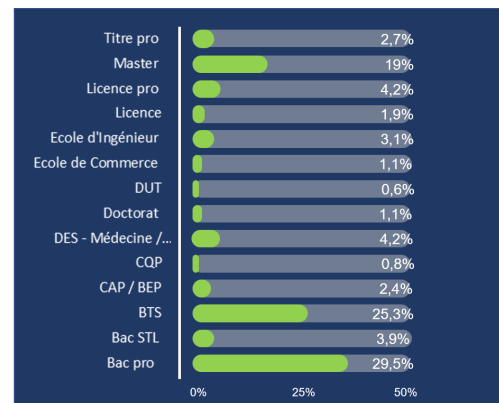
Répartition géographique des offres de formations Industrie de la santé – Auvergne-Rhône-Alpes

(Source IMFIS 2015)



Répartition des offres de formations Industrie de la santé – Auvergne-Rhône-Alpes

(Source IMFIS 2015)



L'emploi salarié industriel représente **16% de l'emploi salarié de la région Auvergne-Rhône-Alpes.**

Le tissu industriel de la région se constitue en majorité des industries suivantes** :

- métallurgie
- agroalimentaire
- plasturgie
- réparation et l'installation de machines

Note : Ces industries fournissent près de 50% des emplois industriels de la région.

En vétérinaire, la région AURA est le bassin d'emploi le plus important du domaine avec près d'un quart des effectifs nationaux présents en AURA.

Le bassin d'emploi du secteur du médicament humain est lui aussi très bien fourni avec plus de 16% des effectifs, ce qui octroie à la région une seconde place après Ile-de-France.

D'un point de vue de la formation initiale, AURA se situe 2^{ème} du classement avec 874 formations proposées, soit 14% du total.

La région AURA semble plus faiblement impactée par la crise en comparaison d'autres régions.

Malgré 3 sites en fermeture ou menacés d'ici 2022, le tissu industriel majeur de la région reste faiblement impacté. La part de suppression de postes (618 postes) reste peu importante comparativement au nombre d'emplois industriels de la région.

Néanmoins, certaines compétences libérées dans le secteur de la santé et de la chimie sont identifiées. Des passerelles métiers immédiates ou courtes pourraient donc être envisagées sur les métiers de la production, de la qualité et dans une certaine mesure, de la R&D.

Dynamique Générale

Dépenses Intérieures de R&D des Entreprises



15 % des dépenses nationales (hors taxes) de R&D exécutées sur le territoire national par les entreprises sont en AURA.

Banque Public Investissement



Bpi France a accordé 12,2 millions d'euros d'aide à l'innovation en santé, en 2019. 4^{ème} région en termes de montant pour 56 projets.

Capital risque (tous secteurs)



La région AURA est la 2^{ème} région en investissement en capital risque sur le premier semestre 2020 (212 millions d'euros).

Investissements étrangers (tous secteurs)



La région AURA est la 2^{ème} région accueillant le plus de d'investissements étrangers, en légère hausse depuis 2018. (+10%).

Sites clé en main



Le gouvernement, via le «Pack Rebond », a labélisé 6 sites industriels « clés en main » en région AURA.

Attractivité Typologie d'entreprise

Start-ups



PME



ETI / Grands groupes



Sociétés étrangères



- La région AURA s'avère être très propice à la création d'entreprises tous secteurs confondus ainsi qu'à l'accueil de projets exogènes voire étrangers Elle se positionne comme une des plus attractives pour les Startups santé que ce soit pour le secteur Humain, Vétérinaire ou DIV.
- La recherche fondamentale et clinique est très développée en région AURA ce qui la rend attractive pour les PME souhaitant innover en relation avec les équipes académiques.
- La région est également active en production que ce soit vétérinaire ou médicament humain. Cela se traduit par un bassin d'emplois qualifié. Ceci est un facteur d'attractivité important pour les entreprises souhaitant développer leurs capacités de production.

Auvergne-Rhône-Alpes

Attractivité Secteur



Diagnostic In Vitro

Le secteur industriel du DIV est très représenté, de la start-up au grand groupe. La filière est très soutenue et accompagnée par les institutions, que ce soit sur le plan de l'export ou plus récemment du réglementaire.



Médicaments vétérinaires

Secteur emblématique de la région avec un historique académique fort ainsi qu'une représentation industrielle riche et diversifiée. La région agrège la majeure partie de la production nationale du secteur.



Médicaments humains

La filière s'est développée autour de la chimie et de la biologie et jouit historiquement d'une reconnaissance internationale sur la thématique de la vaccinologie. L'écosystème des «biotech» est très dynamique et pleinement soutenu par les institutions.

Forces & Faiblesses



La région AURA dispose d'un historique très fort en santé, notamment sur des thématiques comme l'infectiologie et la vaccinologie ou encore le vétérinaire avec la création de la première école vétérinaire au monde. Aujourd'hui, son écosystème riche, diversifié et dynamique : académique, hospitalier, institutionnel et bien entendu industriel, en fait une région propice au développement de projets biotech/pharma, vétérinaires et DMDIV. AURA se compose de nombreuses entreprises fabricantes, de la start-up au grand groupe, tous secteurs santé confondus, ainsi que d'un réseau important de sous-traitants.

La région AURA est une région dynamique sur les différents secteurs étudiés comme le prouvent les investissements importants tels que ceux de Sanofi et de Boehringer Ingelheim.



Le réseau d'investisseurs qualifiés en santé, bien que se classant en seconde position sur le plan national, semble insuffisant au regard du potentiel et de la demande industrielle.

Sources : GlobalData (Octobre 2020); ANSES, SIMV, SIDIV, Leem, Usine Nouvelle, Ministère français de l'enseignement supérieur, de la Recherche et de l'innovation, Inria.fr, CEA.fr, INRAE.fr, reseau-chu.org, unicancer.fr, ihu-france.org, BPI France (Chiffres clés Innovation Santé 2019), Business France (Bilan des investissements internationaux en France), EY (La compétition de la relance Baromètre de l'Attractivité de la France Mai 2020; Baromètre EY du capital risque en France 1er semestre 2020), Pack Rebond.

Toutes les données originales proviennent du rapport de l'étude « *Analyse des conditions et des enjeux de la faisabilité d'une redynamisation dans les industries du médicament à usage humain et vétérinaire et du Diagnostic In Vitro (DIV)* ». Pour plus d'informations se référer au rapport.